

# Gebrauchsanweisung

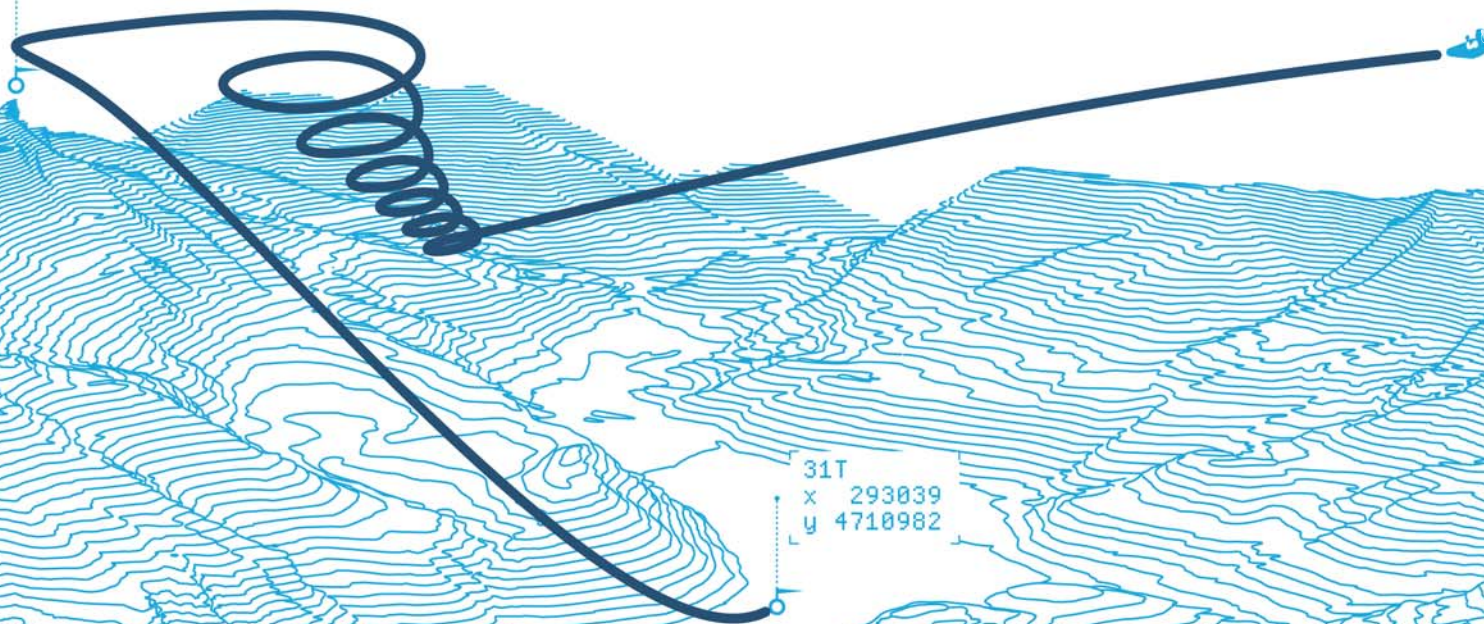


SWISS TECHNOLOGY

# FlyNet<sup>XC</sup>



31T  
x 298971  
y 4711947




31T  
x 293039  
y 4710982

B0-Version August 2015



Das **FlyNet<sup>XC</sup>** ist ein entwicklungsfähiges Fluginstrument. Es ist mit hochpräziser Elektronik ausgestattet und bietet bereits jetzt eine Vielzahl von Funktionen für ambitionierte Streckenpiloten.

Diese können durch Updates ständig erweitert und verbessert werden. Bleiben Sie auf dem Laufenden über neue Funktionen und Software-Versionen: Eröffnen Sie ein Benutzerkonto auf unserer Internet-Seite und abonnieren Sie unseren Newsletter.

 Sie Können die neueste Firmware und Gebrauchsanweisung auf unserer Webseite, herunter laden. Diese werden regelmäßig weiterentwickelt.

Über ein Like für unserer Facebook-Seite würden wir uns freuen. 

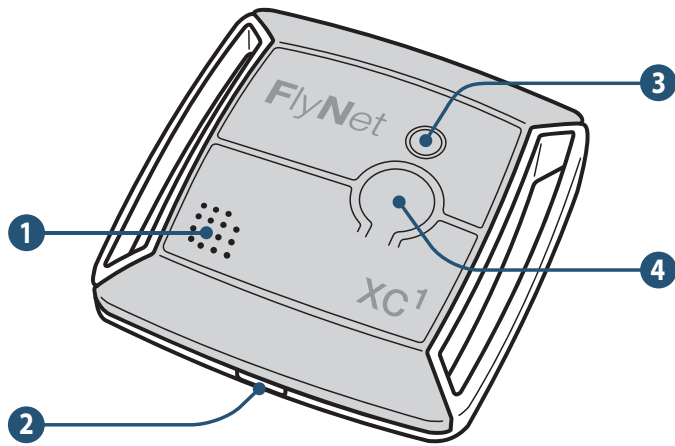
## Inhaltsangabe

<b>Einstieg</b> .....	<b>3</b>
Gerät Beschreibung.....	3
ON / OFF.....	4
Die Batterie Laden.....	5
<b>Einstellungen</b> .....	<b>6</b>
Einstellungen auf dem <b>FlyNet<sup>XC</sup></b> .....	6
Einstellungen auf PC / MAC / Linux.....	6
Einstellungen auf Mobilem Gerät.....	7
Einstellungen mit Logfly.....	7
<b>GPS Tracks</b> .....	<b>8</b>
GPS Tracks Exportieren auf PC / MAC / Linux.....	8
GPS Tracks auf Mobiles Gerät Exportieren.....	8
GPS Tracks mit Logfly Exportieren.....	8
<b>Update</b> .....	<b>9</b>
Update der Firmware auf PC / MAC / Linux.....	9
Update der Firmware mit Logfly.....	9

# Einstieg

## Gerät Beschreibung

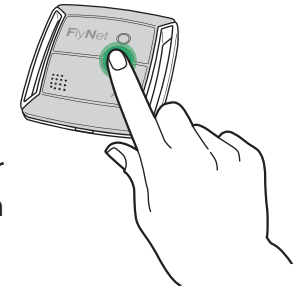
### > Vorderseite



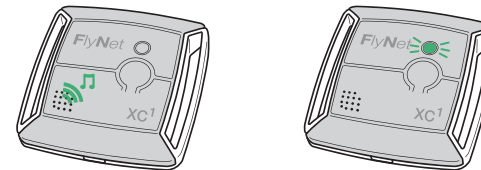
Zahlen	Funktion
1	Lautsprecher
2	Micro USB
3	LED
4	ON / OFF knopf

## ON / OFF

Um das FlyNet<sup>XC</sup> einzuschalten, drücken sie ungefähr 2 Sekunden auf den Knopf.



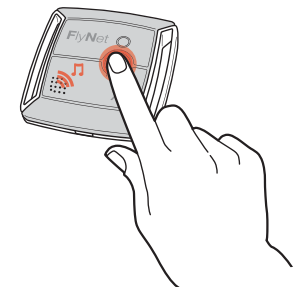
Die LED leuchtet und das Einschalten wird durch einen Piepton bestätigt. Nach einigen Sekunden blinkt die LED 50% ON, 50% OFF.



Nach ungefähr einer Minute blinkt die LED 10% ON, 90% OFF, das bedeutet dass das Flynet<sup>XC</sup> das Signal der GPS-Satelliten empfängt, und dass Sie jetzt fliegen können.

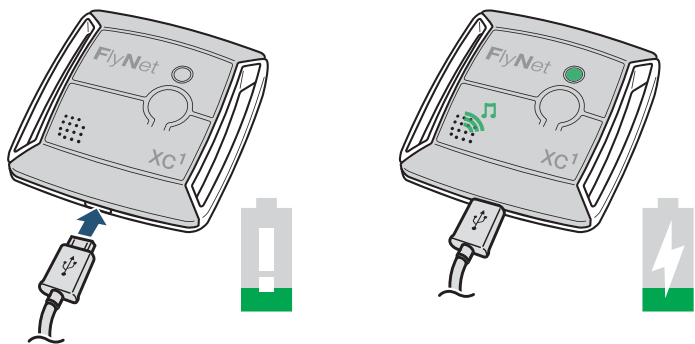


Um das FlyNet<sup>XC</sup> auszuschalten, drücken Sie 2 Sekunden auf den Knopf. Das FlyNet<sup>XC</sup> piepst und geht aus, die LED hört auf zu blinken.

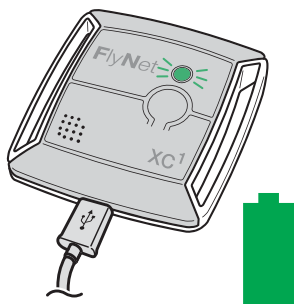


## Die Batterie Laden

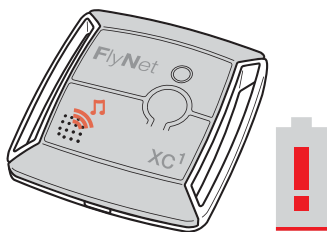
Schließen Sie das **FlyNet<sup>XC</sup>** per USB an einen Computer oder ein Ladegerät an. Die Verbindung wird durch einen Ton bestätigt und die LED leuchtet dauerhaft.



Wenn die Batterie voll aufgeladen ist, fängt die LED an zu blinken.



Während der Benutzung piepst ein Alarm sobald das Batterieniveau kritisch wird.



## Einstellungen

### Einstellungen auf dem FlyNet<sup>XC</sup>

Ein kurzer Druck auf den Knopf aktiviert oder deaktiviert den Vario-Ton wenn das FlyNetXC nicht mit der App verbunden ist.

### Einstellungen auf PC / MAC / LINUX

Um das **FlyNet<sup>XC</sup>** einzustellen, schließen Sie es per USB an Ihren Computer an. Das **FlyNet<sup>XC</sup>** wird wie ein USB Stick (Wechseldatenträger) angezeigt. Öffnen Sie die Datei CONFIG.TXT mit Hilfe des Editors (durch Doppelklick). Sie können dann Folgendes ändern:

<b>FirmwareRev</b>	Firmware-Version (nicht einstellbar).
<b>PilotName</b>	Name des Piloten.
<b>VarioName</b>	Name des Bluetooth-Geräts.
<b>GliderType</b>	Schirmtyp.
<b>SoundVolume</b>	Lautstärke 0 bis 3, 0=kein Ton, 3=höchste Lautstärke.
<b>SoundEnableConnected</b>	0=kein Ton, wenn mit einer App verbunden 1=Ton an, wenn mit einer App verbunden.
<b>SoundEnableCharging</b>	0=kein Ton während die Batterie geladen wird 1= Ton an während die Batterie geladen wird.
<b>GpsRate</b>	Anzahl von GPS Punkten 1=1Punkt pro Sekunden 5=1Punkt alle 5 Sekunden, wir empfehlen 5 für die beste Batterie-Autonomie. Einstellbar bis zu 1 GPS-Punkt alle 99 Sekunden.
<b>TakeOffSpeed</b>	Geschwindigkeitsschwelle für automatischen Start und Beendigung der Aufzeichnung in Km/st. 0=Startet die Aufzeichnung, sobald FlyNetXC eingeschaltet ist. Voreingestellte Auslösegeschwindigkeit 8.
<b>SendGpsInfo</b>	0=Die GPS-Daten werden per Bluetooth nicht gesendet, 1=Die GPS-Daten werden per Bluetooth gesendet.
<b>SendPressureInfo</b>	0=Die Variometer-Daten werden per Bluetooth nicht gesendet, 1=Die Variometer-Daten werden per Bluetooth gesendet.

Nach der Eingabe der Einstellungen speichern Sie die Datei. Trennen Sie die USB-Verbindung von **FlyNet<sup>XC</sup>** vom PC :Rechtsklick auf **FlyNet<sup>XC</sup>** und dann « **FlyNet<sup>XC</sup>** auswerfen » (Mac).

## Einstellungen auf Mobilem Gerät

Öffnen sie die **FlyNet** App, verbinden sie das **FlyNet<sup>XC</sup>** per Bluetooth mit der App, gehen sie in Einstellungen, Vario Einstellungen. Die Einstellungen: vario name, Firmware Version (nicht einstellbar), Para oder Delta (Gleitschirm oder Drachen), Pilot Name, Schirmtyp, Geschwindigkeitsschwelle für automatischen Start, Gerät Ton an oder aus wenn mit der App verbunden. Wenn sie fertig sind klicken sie ok.

## Einstellungen mit Logfly

Logfly ist eine coole PC / Mac Logbook-App. Sie können diese unter support auf unserer Webseite herunterladen.

Um das **FlyNet<sup>XC</sup>** mit Logfly einzustellen, schließen sie es per USB an Ihren Computer an. Das **FlyNet<sup>XC</sup>** wird wie ein USB Stick angezeigt. Starten Sie Logfly und Klicken sie auf den GPS-Knopf oben links, GPS wählen und wählen sie **FlyNet**. Ein grüner Punkt erscheint rechts wenn das **FlyNet<sup>XC</sup>** korrekt am PC angeschlossen ist und links ein Einstellungs-Logo. Klicken sie auf das Einstellungs-Logo und ändern Sie die Einstellungen.

## GPS Track

### GPS Track Exportieren auf PC / MAC / LINUX

Um die Flüge vom **FlyNet<sup>XC</sup>** auf ihrem Computer zu speichern, schließen Sie es per USB an. Das **FlyNet<sup>XC</sup>** wird wie ein USB Stick (Wechseldatenträger) angezeigt. Sie werden zusätzlich zur Datei CONFIG.TXT weitere Dateien sehen, die mit .IGC enden.

Diese Dateien sind FAI-CIVL kompatibel.

Kopieren Sie diese auf Ihren Computer. Sie können diese auch in Ihre Logbook-Software importieren oder direkt auf den Server des XC-Contest laden.

### GPS Track auf Mobiles Gerät Exportieren

In Entwicklung in verschiedenen Apps.

### GPS Tracks mit Logfly exportieren

Logfly ist eine coole PC / Mac Logbook-App. Sie können diese unter support auf unserer Webseite herunterladen.

Um die GPS-Tracks mit Logfly exportieren, schließen sie das **FlyNet<sup>XC</sup>** per USB an Ihren Computer an. Das **FlyNet<sup>XC</sup>** wird wie ein USB Stick angezeigt. Starten Sie Logfly und klicken sie auf den GPS-Knopf oben links, klicken Sie auf GPS und wählen sie **FlyNet**. Das Fenster wird gleich größer und sie sehen die Tracks im **FlyNet<sup>XC</sup>**. Klicken sie auf Logbook updaten.


# Update

## Update der Firmware auf PC / MAC / LINUX

 **Warnung: die Nichtbeachtung des Updatesverfahrens kann Ihr FlyNet<sup>XC</sup> beschädigen!**

Die Firmware wird regelmäßig herausgegeben, Sie können die neueste Version auf unsere Webseite, unter support herunterladen.

Um ein Update des FlyNet<sup>XC</sup> durchzuführen, schließen Sie es via USB an Ihren Computer. Das FlyNet<sup>XC</sup> wird als USB-Stick angezeigt. Kopieren Sie dann einfach die Update-Datei (update.hex) auf das FlyNet<sup>XC</sup>.

Nach der Eingabe der Einstellungen speichern Sie die Datei. Trennen Sie die USB-Verbindung von FlyNet<sup>XC</sup> vom PC :Rechtsklick auf FlyNet<sup>XC</sup> und dann « FlyNet<sup>XC</sup> auswerfen »,  Achtung das Auswerfen kann zeitaufwendig sein, es ist aber unbedingt notwendig um FlyNet<sup>XC</sup> nicht zu beschädigen.

Das FlyNet<sup>XC</sup> geht aus. Dann schließen Sie das USB Kabel wieder an. Das FlyNet<sup>XC</sup> wird länger als gewöhnlich brauchen um zu starten - ca. 10 Sekunden. Das FlyNet<sup>XC</sup> läuft jetzt mit der neuen Firmware.

## Update der Firmware mit Logfly

Logfly ist eine coole PC / Mac Logbook-App. Sie können diese unter support auf unserer Webseite herunterladen.

Um der Firmware update mit Logfly durchzuführen, schließen sie das FlyNet<sup>XC</sup> per USB an Ihren Computer an. Das FlyNet<sup>XC</sup> wird wie ein USB Stick angezeigt. Starten Sie Logfly und klicken sie auf den GPS-Knopf oben links, klicken auf GPS und wählen sie FlyNet. Wenn es eine neue Firmware-Version gibt, fragt Logfly ob Sie das FlyNet<sup>XC</sup> updaten wollen, klicken Sie auf ja.



[www.flynet-vario.com](http://www.flynet-vario.com)  
[www.facebook.com/asi.flynet](https://www.facebook.com/asi.flynet)

